



 atelier

Cécile Cadoré
Concours Lacasse - 2011

Chapitre 1 : Approche de Design 4

1. Reformulation de la problématique 5
2. Synthèse sur la concurrence 6
3. Objectifs à atteindre 7

Chapitre 2 : Architecture Produit 8

1. Intention de design 9
2. Parties constitutives du produit 10

Chapitre 3 : Scénarios d'usage 12

1. Présentation de groupe 13
2. Discussions et partage d'informations 14
3. Situations hybrides 15

Annexes : dimensions principales et matériaux 16



CHAPITRE 1 : APPROCHE DE DESIGN

> couleurs retenues pour le projet parmi les palettes présentes sur le marché

Couleurs «Terre»
Gris froids
Gris chauds
Beiges

Verts feuille
Verts tendres
Gris métalliques
Oranges soutenus
Marrons
Pourpres/Bordeaux
Violet
Bleus électriques

Verts feuille
Verts tendres
Pourpres/Bordeaux
Bleus foncés

PALETTE CUMULÉE - GAGNANTS NEOCON

1. Reformulation de la problématique

> SITUATIONS D'USAGE

- réunion
- entrevue, entretien
- brainstorm
- faire le point sur un projet
- rencontre informelle autour d'un café
- collaboration pour l'élaboration d'un document
- conférence à distance (vidéo-conférence)
- présentation d'un projet à un supérieur hiérarchique
- discussion imprévue, ponctuelle et spontanée
- visite d'un client
- conférence par un invité

> IDENTIFICATION DES BESOINS

Une première approche des besoins a été formulée sous la forme d'un graphique dont l'axe des ordonnées représente le degré d'informalité induit par la situation (informalité croissante vers le haut). L'axe des abscisses est une façon de se forger une idée de la taille du groupe impliqué dans les échanges.

Cette cartographie permet de mettre en relation la nature de la tâche, compétences et facultés impliquées, ainsi que les supports numériques et matériels nécessaires. Cette première approche permettra d'avoir un regard plus critique quand aux usages rendus possibles par chacune des catégories de produits présentés dans la suite du rapport.

> ENONCÉ

Stimuler la créativité et la productivité des individus dans un environnement moins emprunt des marques hiérarchiques afin de favoriser les échanges informels et spontanés entre différents corps de métiers.

Le concept devra tenir compte de l'isolement visuel et sonore nécessaires selon le type de la rencontre. Dans un souci d'exploitation maximale du mobilier et afin de répondre le mieux possible aux besoins immédiats et spontanés, celui-ci devra faire preuve de flexibilité et de modularité (au niveau du quotidien ou au niveau de l'aménagement fait par un professionnel de l'espace intérieur).

Enfin, les technologies et les dispositifs actuellement les plus demandés par les entreprises et favorisant les échanges au sein du groupe devront faire partie intégrante de la conception et de l'architecture produit.

L'ESPACE DE PRÉSENTATION
DANS UN ENVIRONNEMENT
À AIRE OUVERTE

2. Synthèse sur la concurrence

Suite aux démarches d'étude de la concurrence, une attention plus particulière a été portée aux produits s'adressant aux petits (moins de 6 personnes) et aux moyens groupes.

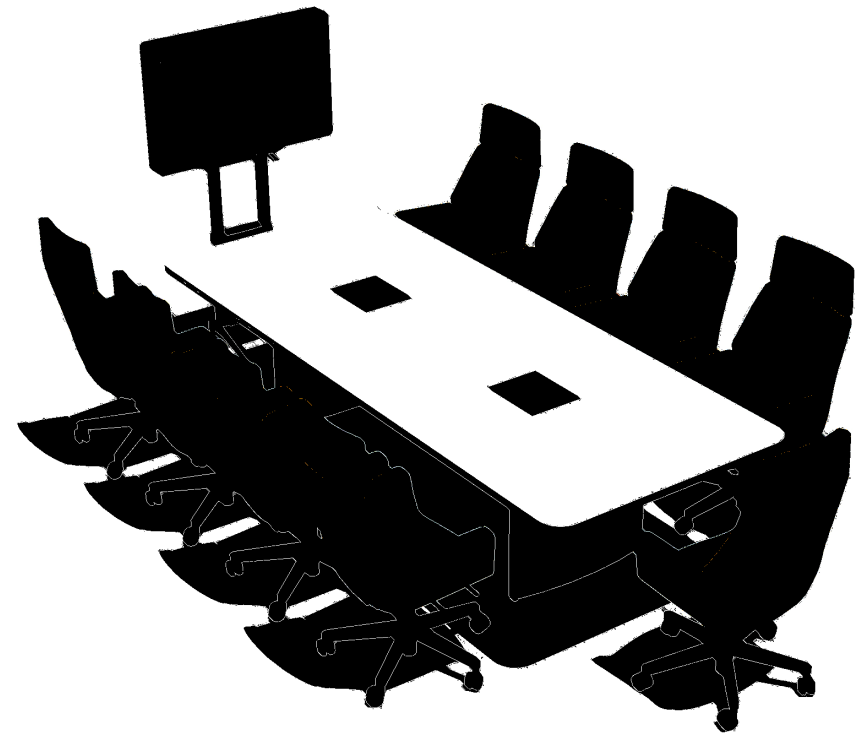
Il en ressort que deux architectures produit principales existent sur le marché :

- ❑ architecture en «T» : table de réunion accolée à un ou deux écrans ;
- ❑ architecture en «arc de cercle».

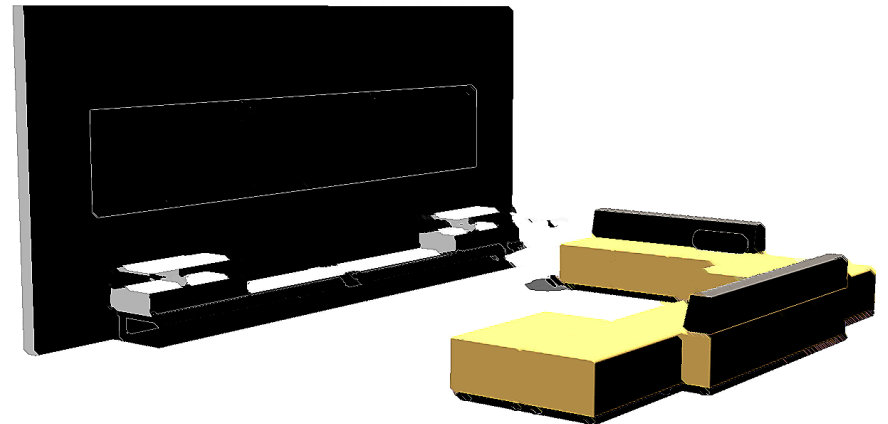
Ces produits sont statiques, c'est-à-dire qu'ils ne permettent pas la réorganisation de l'espace en fonction des besoins. Cependant, il faut noter que plusieurs types de situations doivent être prises en compte :

- ❑ le type de rencontre : formel, informel, en interne, avec un client... ;
- ❑ la taille du groupe ;
- ❑ l'usage d'outils classiques et numériques de façon successive ou simultanée ;
- ❑ l'avancement du projet ;
- ❑ l'avancement de chaque personne au sein du groupe.

A ces situations variées correspondent des besoins bien spécifiques, tels que le besoin d'espace pour un éventuel présentateur lors d'un discours ou bien encore le besoin de proximité lorsqu'il s'agit de montrer des données papier ou numériques.



Architecture en T

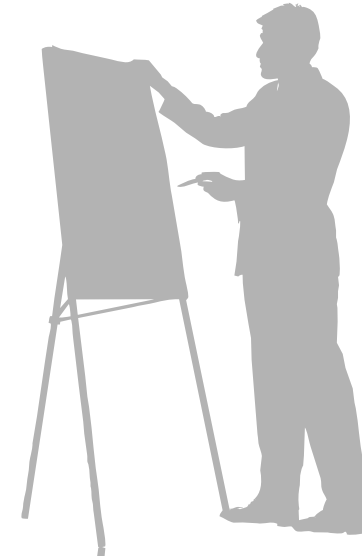


Architecture en arc de cercle

3. Objectifs à atteindre

A la lumière des constats précédents, il s'agit de réinterpréter ce type de mobilier en répondant aux besoins de petits groupes de réunion en réintroduisant dynamisme, interaction. et «théâtralisation» dans le cas des présentations.

Le réaménagement de l'espace doit permettre de passer rapidement d'un état à l'autre, de répondre à des états hybrides (mi-présentation, mi-discussion) pour pouvoir évoluer avec le projet. Enfin, cet espace complet tout équipé doit prendre en compte les deux types d'affichage papier et numérique.





Petit théâtre dynamique - 6 personnes



1. Intention de design

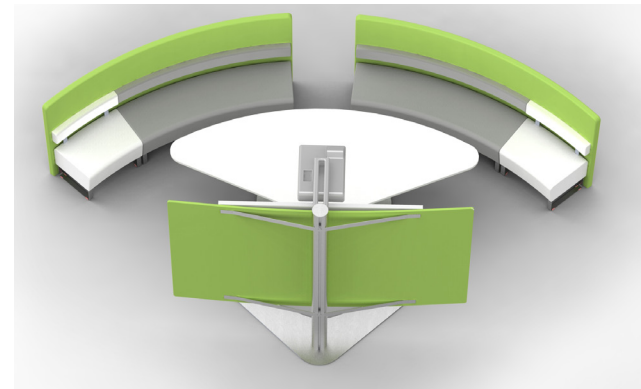
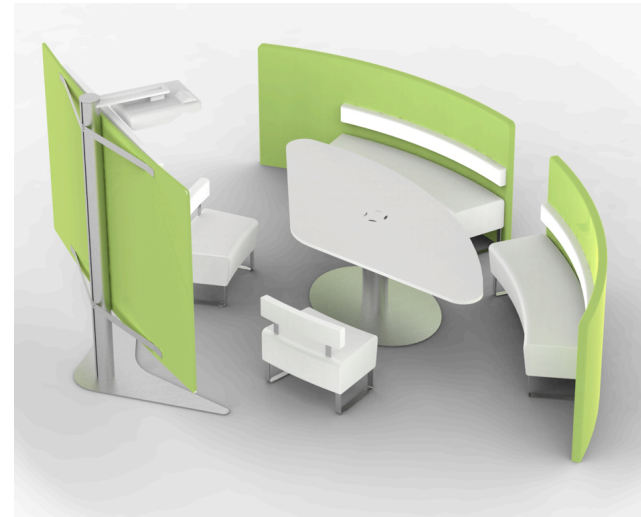
>

Essence du produit

Cet espace à double-zone est une solution complète, tout équipée dédiée aux groupes de 6 personnes au maximum. En d'autres termes, ce produit est un «petit théâtre dynamique» conçu et optimisé pour les besoins spécifiques d'un groupe de 6 personnes, présentant un double focus et permettant d'utiliser successivement et/ou simultanément outils papier et numériques.

La forme et la disposition des éléments est optimale pour :

- un réaménagement rapide et spontané lors de réunions formelles ou informelles ;
- la circulation des personnes qu'elles soient assises sur une des banquettes ou sur un siège mobile ;
- le croisement des regards des acteurs ;
- les échanges de documents de main en main ;
- taper à l'ordinateur ou écrire sur papier (table à portée de tous, taille résultant d'un compromis entre une table d'appoint et un poste de travail réel) ;
- une présentation interactive et dynamique avec un orateur libre de ses mouvements.



2. Parties constitutives du produit

2.1 Esprit de groupe, intimité et concentration

La forme générale de la «cellule» est ovale, cette circularité ainsi que les murets rembourrés renforcent ce sentiment de zone privilégiée et intime. Ces murets dont la structure est en MDF moulé, sont recouverts de mousse de rembourrage et d'un tissu isolant d'un point de vue acoustique. De plus leur hauteur de 1 000 mm arrive à hauteur des yeux en position assise, ce qui assure un isolement visuel du reste de l'espace environnant.

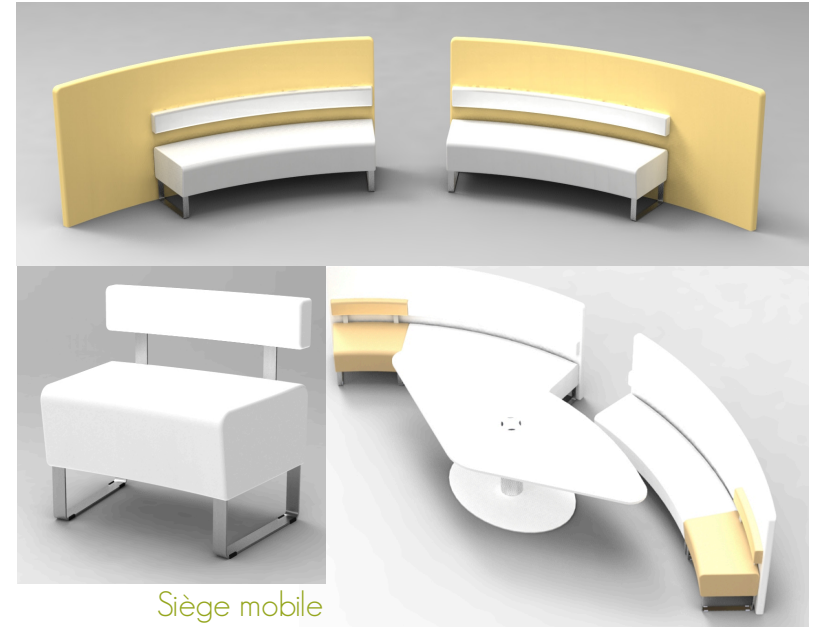
Le meuble pour écrans (deux écrans de 40 po en 16 : 9) est monté sur roulettes et comporte lui aussi un panneau acoustique courbé renforçant le sentiment d'intimité. Enfin, le meuble de présentation destiné au vidéo-projecteur à ultra-courte focale comporte du contreplaqué mis sous tension et recouvert de tissus.

2.2 L'esprit d'atelier

Ces surfaces recourbées outre leur fonction d'isolement sonore et visuel jouent également le rôle de panneaux d'affichage (de part et d'autre de l'écran de présentation et du meuble à roulettes).

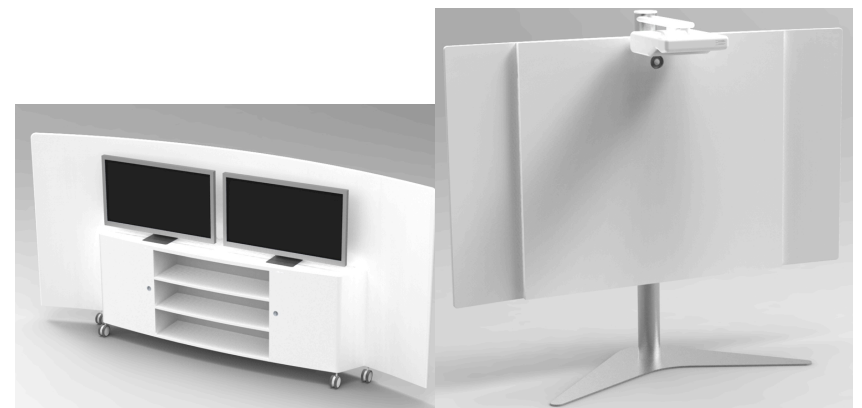
Par ailleurs, l'espace de projection du meuble de présentation est également un tableau blanc aimanté. Le vidéo-projecteur communiquant en wifi avec l'ordinateur le pilotant, les seuls câbles nécessaires à son alimentation sont acheminés par le profilé servant de mât au meuble.

Le meuble pour les écrans comporte quant à lui des espaces de rangement permettant d'y loger les différents outils ou informations utiles lors de réunions. Les câbles des écrans sont acheminés à travers une moulure plastique à travers le meuble avant de ressortir à l'arrière du panneau.



Siège mobile

Banquettes fixes et table



Meuble écran

Meuble de présentation

2.3 Le confort et l'efficacité

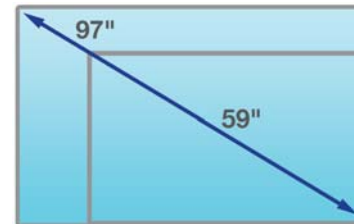
La forme asymétrique de la table est spécifiquement étudiée pour assurer à chacune des personnes assises une surface de travail suffisante. Le piètement central convoit l'électricité afin d'assurer la recharge des ordinateurs utilisés en réunion.

La hauteur des assises fixée à 406 mm et leur profondeur de 450 mm permet d'être assis dans une position un peu plus détendue que dans les sièges standards. De plus, de petits dossieriers viennent se placer au niveau des lombaires pour soulager le dos.

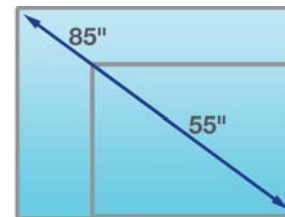
Afin de faciliter le déplacement des sièges mobiles, des patins de nylon sont fixés sur les pattes.

Lors des visio-conférences, la caméra intégrée ajustable s'adapte à toutes les situations.

L'utilisation d'un vidéoprojecteur à ultracourte focale offre une grande diversité de dimensions de projection pour assurer une lecture confortable des informations à toutes les personnes présentes.



Variable image sizes from 59" to 97" diagonal in WXGA (16:10)



Variable image sizes from 55" to 85" diagonal in XGA (4:3)

issu d'un document EPSON sur les modèles EB-450W et EB-450Wi

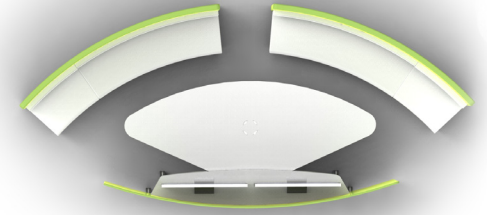
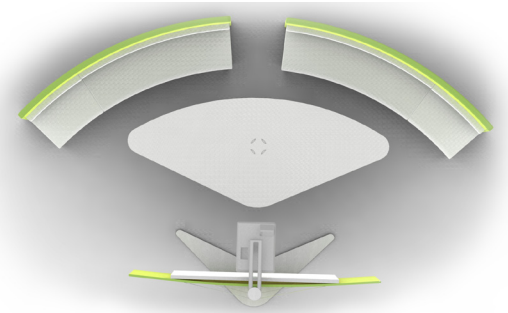
CHAPITRE 3 : SCÉNARIOS D'USAGE

Modes principaux d'utilisation :

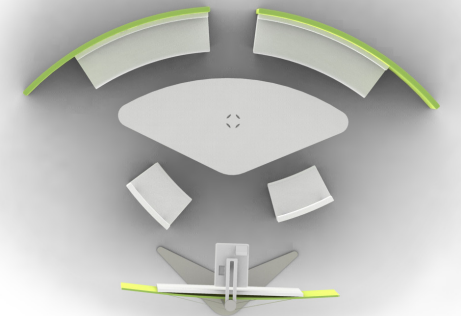


Hybride

Présentation



Discussion



1. Présentations de groupe

Cette configuration reproduit l'architecture en arc de cercle qui dans le cas du meuble de présentation, créé un «espace scénique» assurant à l'orateur une liberté de mouvement. Les dossierets ont ici une fonction esthétique qui permet d'assurer la continuité stylistique entre les banquettes fixes et les sièges mobiles.

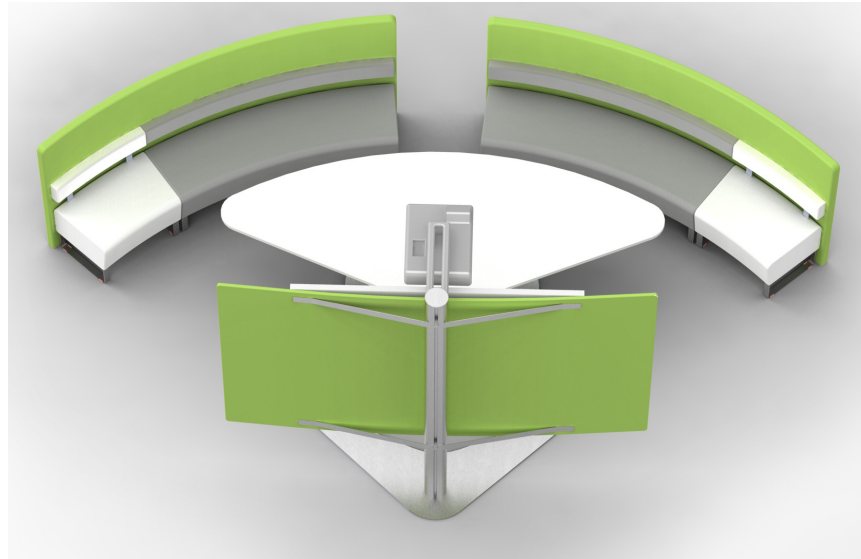
Le meuble à roulettes permet une utilisation supplémentaire répondant à la situation particulière des petits groupes de 4 personnes ou moins travaillant avec de nombreuses données sous format numérique. Dans ce cas précis, les personnes pouvant être amenées à pointer l'écran apprécieront la possibilité offerte par ce meuble de se rapprocher au plus près des banquettes.

L'espace d'environ 450 mm laissé entre les deux murets aide à la circulation des personnes autour des banquettes.

Le présentateur peut facilement utiliser la table pour poser son ordinateur et ainsi contrôler le bon déroulement de la présentation.

Ecrans plats et vidéo-projecteur interactif jouent ici des rôles similaires.

Pour introduire une nouvelle dynamique de groupe, il suffit de jouer sur l'éloignement meuble -écran / table tout en réaménageant rapidement l'espace en déplaçant les sièges mobiles.



2. Discussions et partage d'informations

La table devient ici un élément central dans l'art de la communication. L'utilisation de cette surface pour écrire ou taper du texte ainsi que l'utilisation des espaces d'affichage permet de favoriser à la fois une discussion de groupe ou bien encore des échanges par groupe de 2 ou 3 personnes voisines.

Ce type de configuration est particulièrement adapté aux professionnels de la création, de l'architecture ou encore du design car elle favorise les activités telles que le «brainstorming» ou encore les échanges sous formes graphiques (sketches, schémas...).

Les murets jouent alors pleinement leur rôle en isolant sur un plan acoustique et un plan visuel le groupe qui se retrouve comme dans un box au sien d'une aire ouverte.

La caractéristique principale du produit - son ovalité - est ainsi poussée à son utilité maximale.



3. Situations hybrides

Les situations dites «hybrides» correspondent à tous les cas de figures qui arrivent le plus souvent en entreprise : discussion en groupe et avec une personne responsable de la prise de note ou de la modification des fichiers, groupes très restreints (2 à 3 personnes), petit déjeuner d'affaires, pauses et discussions informelles..

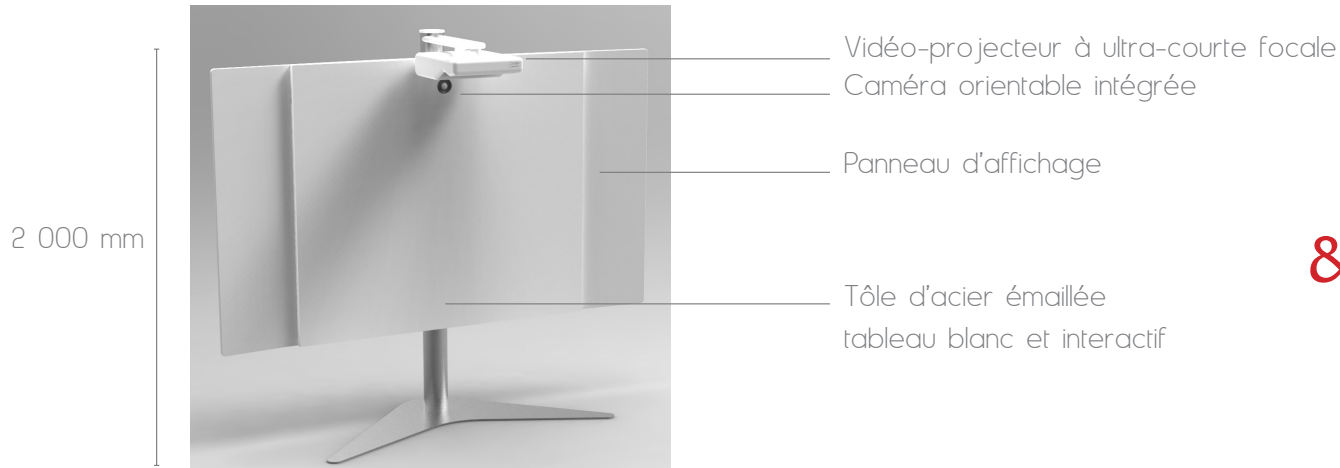
Lorsque toutes les personnes sont réunies pour un avancement de projet, cette situation est la plus proche d'une activité de groupe en atelier. En effet, les outils traditionnels et numériques sont utilisés successivement ou même simultanément. Le vidéo-projecteur interactif présente ici l'avantage d'allier support numérique et la possibilité de changer dynamiquement le contenu d'un fichier en écrivant comme sur un tableau blanc.

Cette configuration favorise ainsi les échanges et les interactions entre la personne possédant le contenu et le reste du groupe. Il s'agit ici d'une réelle opportunité de travailler collaborativement en éditant du contenu en temps réel.

Par ailleurs, la possibilité de laisser des documents affichés après chaque réunion contribue à l'immersion des personnes dans le débat mené.



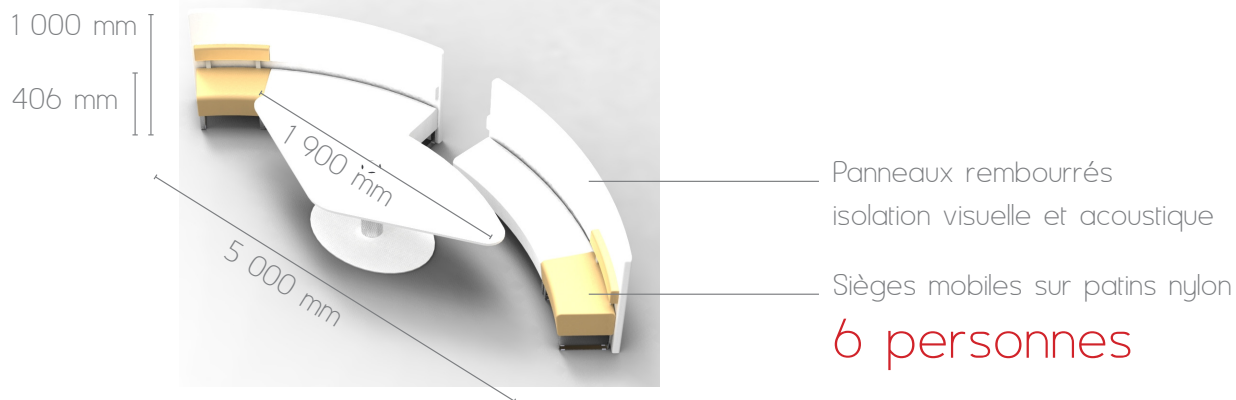
ANNEXES : DIMENSIONS PRINCIPALES ET MATÉRIAUX



Panneau de
présentation
& visioconférence



Meuble écran
mobile
& réunion en petit
groupe

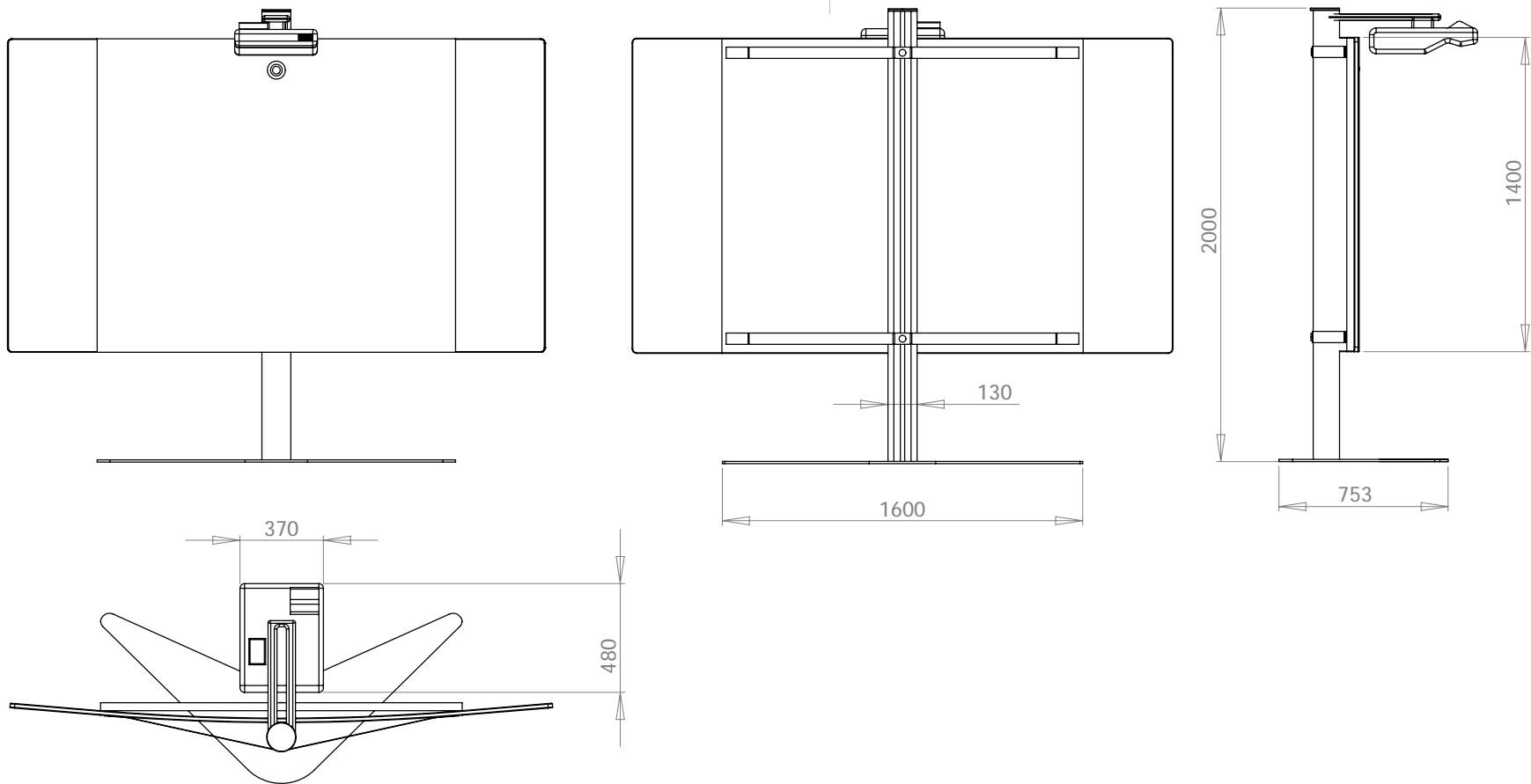


Banquettes 2*2
& sièges mobiles
2*1

6 personnes

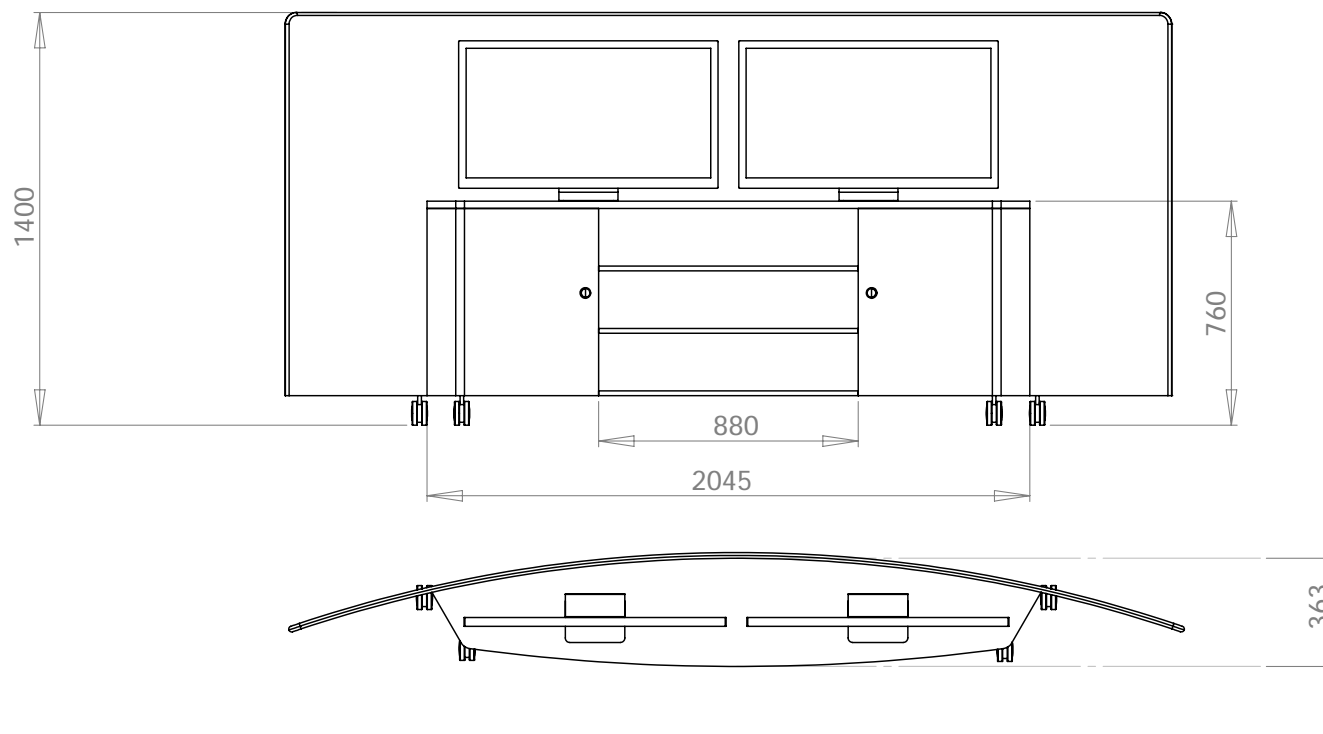
Meuble de présentation

Le mât est un profilé d'acier dans lequel viennent se loger les câbles d'alimentation de l'appareil et de la caméra intégrée. Un système vis-écrou vient se loger dans la rainure pour maintenir en place les deux bandeaux métalliques qui retiennent par assemblage mécanique le tableau blanc et la structure courbée. Le tableau blanc est une tôle d'acier émaillée montée sur une structure en bois ; un panneau de contre-plaqué fin et mis sous tension puis recouvert de tissus et de mousse réalise les espaces d'affichage.



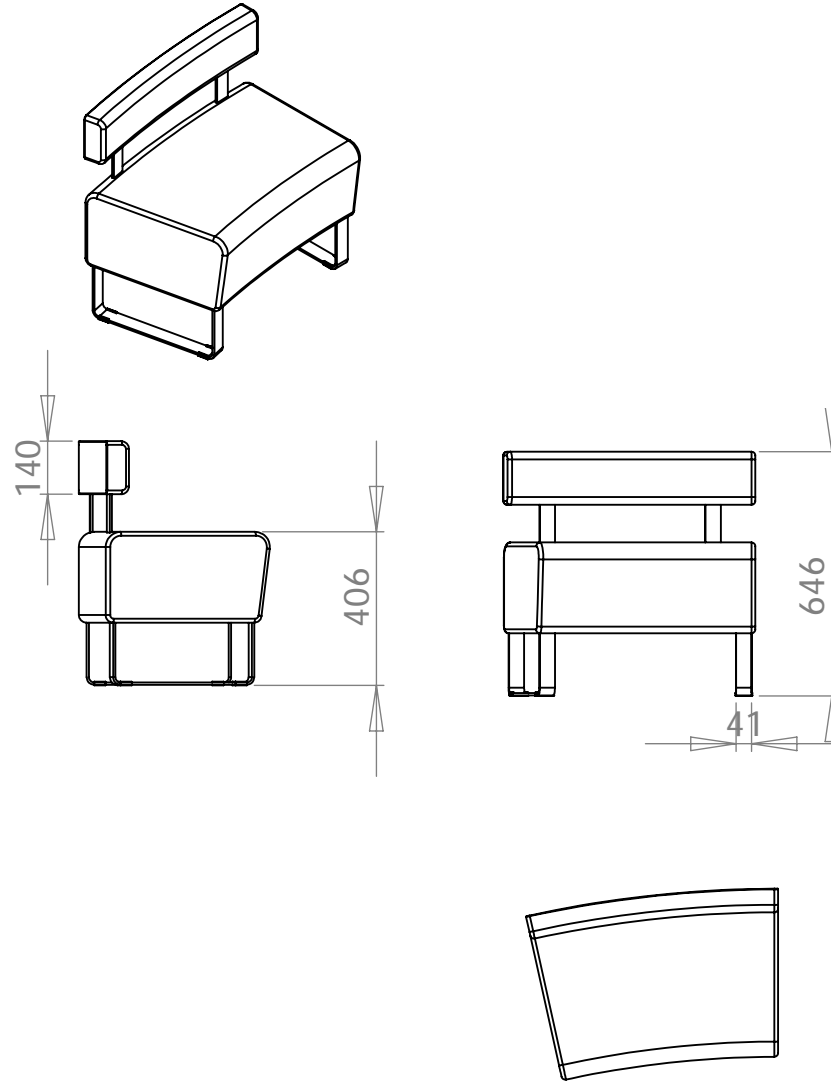
Meuble écrans

Le volume principal est réalisé en bois mélaminé de 25 mm d'épaisseurs tandis que la partie courbée est produite en MDF moulé. Quatre roulettes viennent supporter l'ensemble.



Sièges mobiles

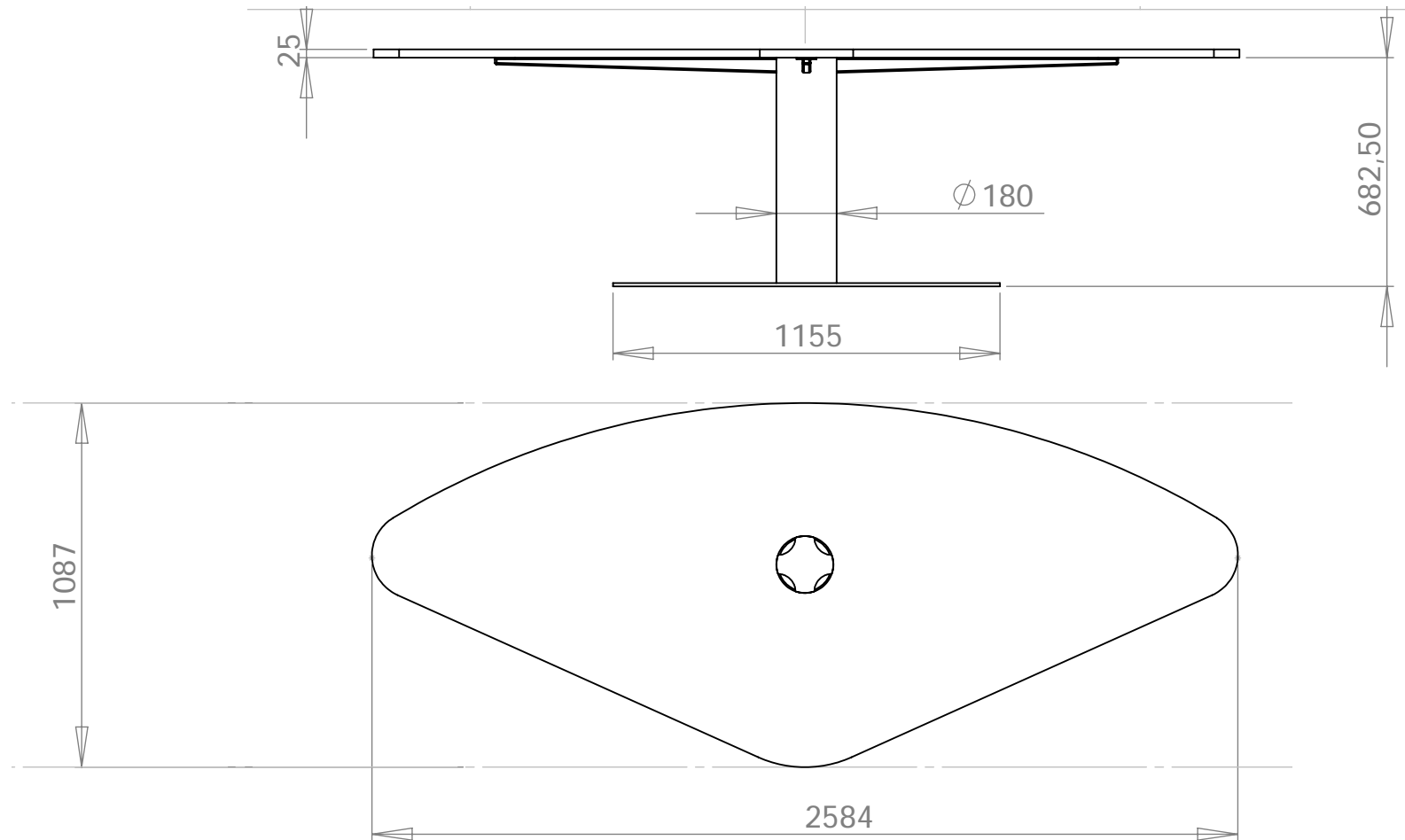
Les pattes de 6 mm d'épaisseur en aluminium cintré sont fixés à un panneau de contre-plaqué sur lequel est ajouté une mousse de rembourrage et de confort pour constituer l'assise. Deux profilés plats d'aluminium partent de l'assise jusqu'à la structure du dossier constituée de contre-plaqué moulé.

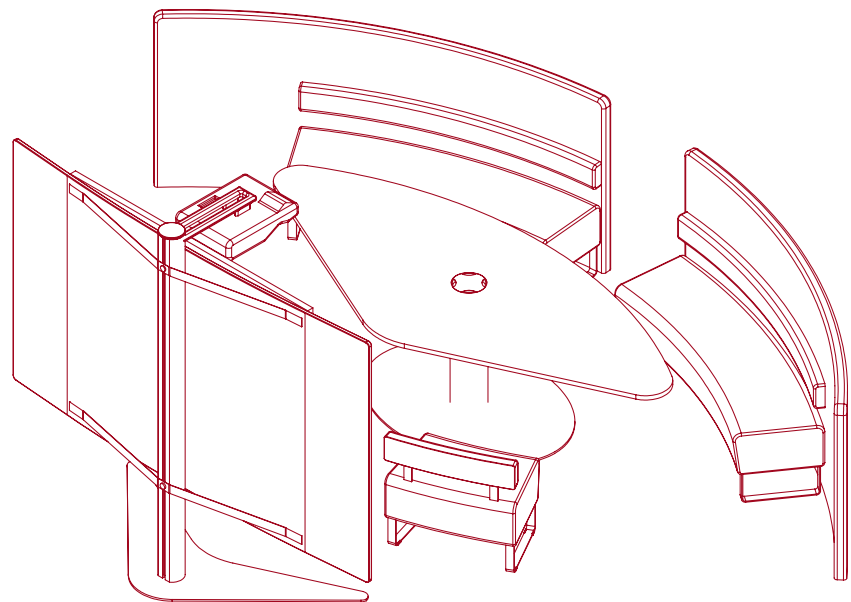


Table

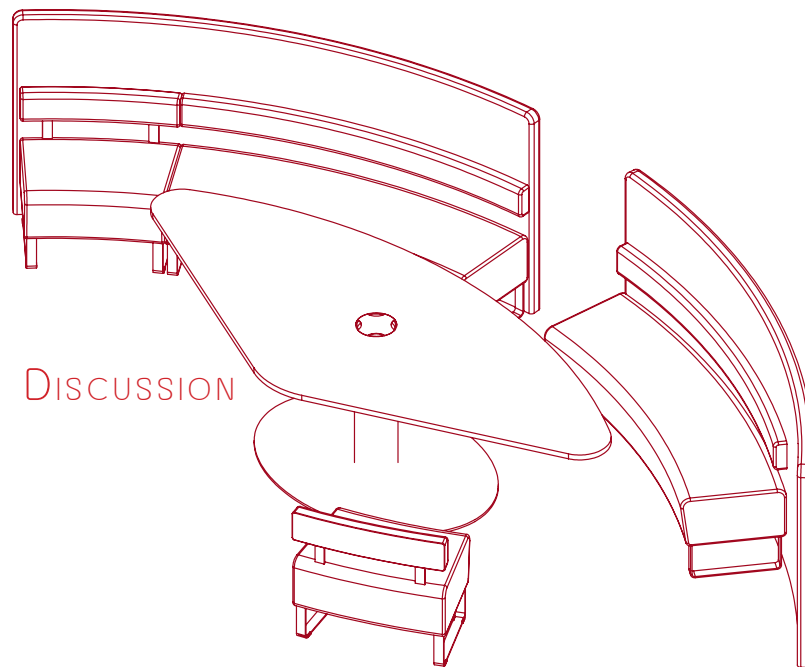
Le plateau de la table est découpé dans une plaque de mélaminé de 25 mm d'épaisseur. Des pattes métalliques viennent le soutenir et assurer la jonction avec le pied creux qui achemine câble et courant électrique. Le piètement métallique est de forme ovale. Un trou est percé au bas du pied pour laisser passer les gaines de câbles électriques.

Un lamage à la surface de la table permet de venir déposer un cache en «étoile».

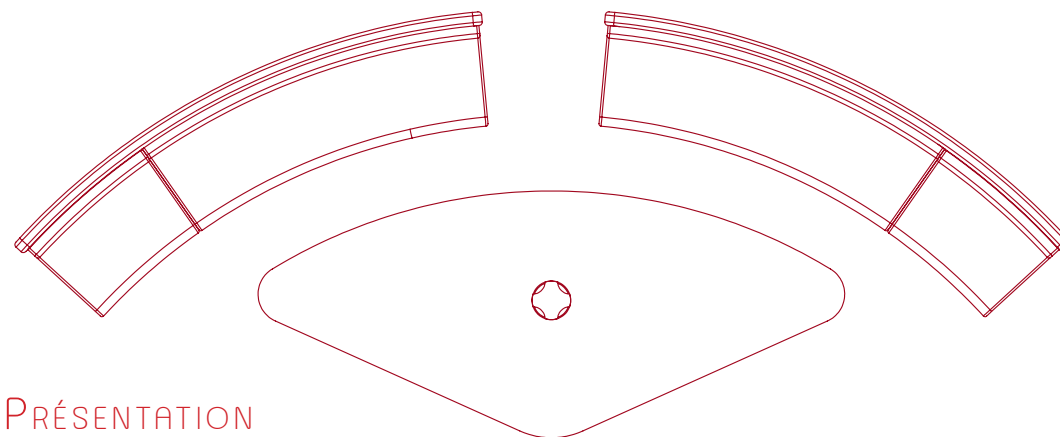




HYBRIDE



DISCUSSION



PRÉSENTATION